



Serviceblad SolarEdge

Contactgegevens SolarEdge Nederland:

Telefoon: 0800-0221089

E-mail: support@solaredge.nl

Direct een storing melden? Dat kan via:

www.voltasolar.nl/storing

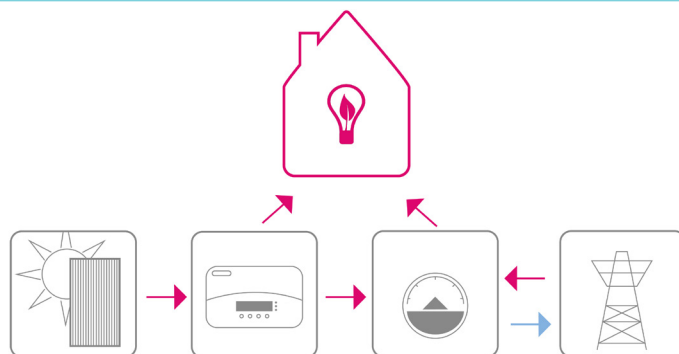
Contactgegevens Volta Solar: Telefoon: 088-0237481

Heeft u ondersteuning nodig bij het verhelpen van een storing? Houd volgende gegevens bij de hand:

- ✓ Model en serienummer van het betreffende product.
- ✓ De foutmelding die op het scherm van de omvormer of in de monitoringportal zichtbaar is.
- ✓ Manier waarop de internetverbinding tot stand is gebracht (kabel, wifi of powerline adapters)

Werking van uw omvormer

De zonnepanelen op uw dak produceren gelijkstroom. Uw omvormer zet de gelijkstroom om in bruikbare wisselstroom en levert deze aan de meterkast. Via de meterkast gaat de zonnestroom eerst naar de apparaten die op dat moment stroom verbruiken. Als u meer stroom opwekt dan u op dat moment verbruikt, gaat u terugleveren aan het net.



Bediening van uw omvormer

SolarEdge



Display



Groene bedieningsknop aan onderzijde omvormer

Bediening:

Door op de groene bedieningsknop te drukken aan de onderzijde van de omvormer kunt u de waardes op het display aflezen.

SolarEdge HD Wave (SE2200 - SE3000 - SE3500)



Display

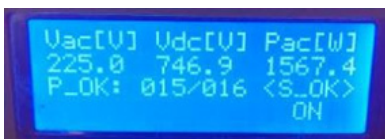
Bediening:

Door kort en voorzichtig met uw vingertop op de OK sensor aan de voorzijde van de omvormer te tikken, kunt u de waardes op het display aflezen.



Belangrijkste informatie op het scherm

Scherm 1



Toelichting

Nightmode: wanneer het buiten donker is.

Vac [V]: altijd tussen de 208 Volt en 252 Volt.

Vdc [V]: voor één-fase omvormer ongeveer 350 Volt, of 380 Volt bij HD, voor drie-fasen omvormer ongeveer 750 V.

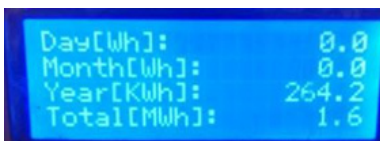
Pac [W]: het vermogen dat de zonnepanelen leveren.

P_ok: dit geeft aan dat de string ok is.

015/016: geeft aan dat de omvormer op dit moment contact heeft met 15 van de 16 optimizers. In dit voorbeeld is dus 1 optimizer niet gevonden. Dit hoort 16/16 te zijn.

S_Ok: geeft aan dat de internetverbinding in orde is. ON: dit geeft aan dat de DC schakelaar aan staat.

Scherm 3



Toelichting

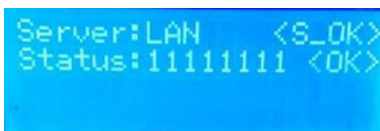
Day: opbrengst van de huidige dag tot nu toe.

Month: opbrengst van de huidige maand tot nu toe.

Year: opbrengst van het huidige jaar tot nu toe.

Total: totale opbrengst over de jaren tot nu toe.

Scherm 6



Toelichting

Server: soort van communicatie, in dit geval een vaste kabel.

<S_ok>: dit geeft aan dat de internetverbinding in orde is.

Status: dit is een test, waarbij elk 1-tje achter status, een deel van de internet verbinding vertegenwoordigt. Als de verbinding goed werkt staan er acht keer 1.

Betekenis van de lampjes

Kleur	Beschrijving	Functionaliteit
Groen	Energieproductie	<p>Aan: De omvormer produceert energie.</p> <p>Knipperen: De omvormer staat in standbymodus tot de werkspanning is bereikt, daarna zal de omvormer overschakelen op de productiemodus.</p> <p>Uit: De omvormer produceert geen energie. Dit is het geval tijdens de nachtmodus, of wanneer de AAN/UIT-schakelaar van de omvormer is UIT gezet of wanneer er sprake is van een fout.</p>
Geel	Communicatie en omvormer uitgeschakeld	<p>Knipperen: Er worden monitoring gegevens van een power optimizer ontvangen, of de omvormer wordt uitgeschakeld.</p>
Rood	Fout	<p>Aan: Er is een fout opgetreden. Raadpleeg Fouten en problemen oplossen voor meer informatie.</p> <p>Knipperen: De omvormer wordt uitgeschakeld.</p>

Stappenplan (internet)verbinding herstellen

Ziet u geen opbrengstgegevens meer in uw SolarEdge portal?

Er is waarschijnlijk sprake van een communicatieprobleem tussen de omvormer en uw modem. Om de verbinding te herstellen dient u de onderstaande stappen te doorlopen.

Stap 1. Brandt/ knippert de groene LED "Power" op de omvormer?

Stap 2. Brandt de rode LED van FAULT, of reageert de omvormer nergens op?

Stap 3. Op welke wijze is de internetverbinding met uw omvormer tot stand gebracht?

Netwerkkabel



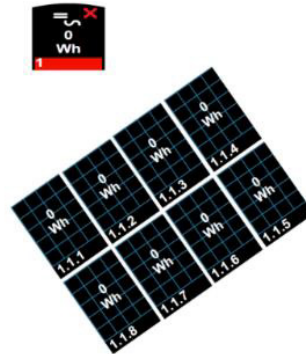
a) Controleer op uw modem of u internetverbinding heeft. Zo ja, ga dan verder met stap b. Zo nee, neem contact op met uw internetprovider, u heeft geen internetsignaal.

b) Reset uw modem door de stekker uit het stopcontact te trekken en deze na 1 minuut weer in te steken.

c) Ga naar de omvormer en wacht 15 minuten en controleer in scherm 6 of hier "<S_ok>:" af te lezen is. De internetverbinding is in dit geval hersteld.

```
Server:LAN <S_OK>
Status:11111111 <OK>
```

d) Heeft dit niet gewerkt? Controleer dan of de netwerkkabel nog in dezelfde poort zit als bij oplevering van uw installatie en of de kabels goed zijn aangesloten.



Zo ja, geen zorgen! Het systeem produceert energie, alleen de internetverbinding werkt niet. Ga naar stap 3.

Zo ja, uw omvormer staat in storing. Ga naar stap 4.

Powerline adapters



a) Controleer op uw modem of u internetverbinding heeft. Zo ja, ga dan verder met stap b. Zo nee, neem contact op met uw internetprovider, u heeft geen internetsignaal.

b) Controleer op beide adapters of het onderste lampje "Ethernet" brandt. Zo ja, ga verder naar stap c. Zo nee, de aangesloten netwerkkabel dient opnieuw aangesloten te worden.

c) Controleer op beide adapters of het middelste lampje "Powerline LED" brandt. Zo nee, volg dan de volgende stappen:

- Loop naar uw modem en druk 2 seconden op de "pair knop" van de powerline adapter. Het bovenste "Power" lampje gaat knipperen. Is dit niet het geval, druk dan nogmaals op "pair".

- Loop binnen 2 minuten naar uw omvormer en druk 2 seconden op de "pair knop" van de andere powerline adapter bij uw omvormer.

Vervolg netwerkkabel

- Heeft dit niet gewerkt? Noteer het aantal 1-tjes dat te zien is in het display en neem contact op met onze afdeling service

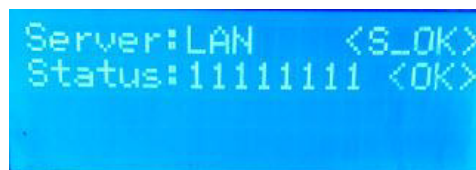
Vervolg powerline adapters

- Als het middelste lampje "Powerline" weer brandt, heeft u het probleem verholpen. Ga naar stap d.

- Is het niet gelukt? Trek dan beide Powerline Adapters tegelijkertijd uit het stopcontact. Steek ze vervolgens beide opnieuw in het stopcontact. Loop naar uw modem en druk 2 seconde op de "pair knop" van de powerline adapter. Het bovenste "Power" lampje gaat knipperen. Is dit niet het geval, druk dan nogmaals op "pair".

- Loop binnen 2 minuten naar uw omvormer en druk 2 seconde op de "pair knop" van de andere powerline adapter bij uw omvormer.

d) Ga naar de omvormer en wacht 15 minuten en controleer in scherm 6 of hier "<S_ok>:" af te lezen is. De internetverbinding is in dit geval hersteld.



e) Heeft dit niet gewerkt? Noteer het aantal 1-tjes dat te zien is in het display en neem contact op met onze afdeling service.

Stap 4. Brandt het rode lampje FAULT?

Noteer indien van toepassing de foutcode die te zien is in het display en neem contact op met onze afdeling service.

Stap 5. Reageert de omvormer nergens op?

Waarschijnlijk krijgt de omvormer geen AC en/of DC spanning, ga naar stap 6.

Stap 6. Controleer of de DC schakelaar van de omvormer aan staat (1). U vindt deze schakelaar aan de onderzijde van de omvormer.

Staat de DC schakelaar aan, ga naar 8.

Stap 7. Zo nee, zet de DC schakelaar op 1.

Wacht tot de omvormer opnieuw is opgestart (groen lampje brandt). Controleer in scherm 6 of hier "<S_ok>:" af te lezen is. De internetverbinding is in dit geval hersteld.

Stap 8. Controleer of de werkschakelaar aan staat (1). Deze vindt u naast de omvormer:



Stap 9. Zo nee, zet de werkschakelaar op 1.

Stap 10. Controleer of de automaat aan staat (1). Deze vindt u in de meterkast:

Stap 11. Zo nee, zet de automaat op 1. Mocht dit probleem regelmatig voor komen, meldt dit dan ook bij onze afdeling service.

Zo ja, ga naar stap 10.

Wacht tot de omvormer opnieuw is opgestart (groen lampje brandt). Controleer in scherm 6 of hier "<S_ok>:" af te lezen is. De internetverbinding is in dit geval hersteld.

Zo ja, noteer indien van toepassing de foutcode die te zien is in het display en neem contact op met onze afdeling service.

Wacht tot de omvormer opnieuw is opgestart (groen lampje brandt). Controleer in scherm 6 of hier "<S_ok>:" af te lezen is. De internetverbinding is in dit geval hersteld.

```
Server:LAN      <S_OK>
Status:11111111 <OK>
```